

Návrh na vyhlášení zvláště chráněného území

ve smyslu ustanovení § 40 odst. 1 zákona č. 114/1992 Sb.
o ochraně přírody a krajiny v platném znění
a § 4 vyhlášky č. 64/2011 Sb.

**Přírodní památka
Halín**

**Datum zpracování:
19.12.2012**

1. Název zvláště chráněného území:

Halín

2. Návrh kategorie ochrany zvláště chráněného území:

Přírodní památka (dále jen PP) ve smyslu § 36 zákona č. 114/1992 Sb. o ochraně přírody a krajiny v platném znění (dále jen „zákon“)

3. Předmět ochrany a jeho popis:

3.1. Souhrnná charakteristika předmětu ochrany:

Evropsky významná lokalita Halín – lesní rybník s populací kuňky ohnivá (*Bombina bombina*) a s populacemi či výskytem dalších zvláště chráněných druhů obojživelníků: čolek velký (*Triturus cristatus*), čolek obecný (*Triturus vulgaris*), čolek horský (*Triturus alpestris*), kuňka ohnivá (*Bombina bombina*), ropucha obecná (*Bufo bufo*), rosnička zelená (*Hyla arborea*) a skokan zelený (*Rana esculenta*). Lesní porosty s výskytem střevíčníku pantoflíčku (*Cypripedium calceolus*). Dále jsou předmětem ochrany biotopy - *V1F Makrofytní vegetace přirozeně eutrofních a mezotrofních stojatých vod*, které jsou zastoupeny na Halínském rybníce a *L1.3 Hercynské dubohabřiny* v lesním komplexu PP Halín.

3.2. Popis předmětu ochrany a dalších zvláště chráněných druhů živočichů a rostlin:

A. Ekosystémy

název ekosystému	podíl plochy v ZCHÚ (%)	popis ekosystému
3150 Přirozené eutrofní vodní nádrže s vegetací typu Magnopotamion nebo Hydrocharition	přibližně 1,65 %	V1F Makrofytní vegetace přirozeně eutrofních a mezotrofních stojatých vod - ostatní porosty: Porosty ponořených nebo na hladině plovoucích rostlin, které se buď ve vodě volně vznášejí, nebo jsou zakořeněny v substrátu dna. Porosty jsou z hlediska struktury velmi různorodé. Mohou být jedno- až třívrstevné. Řada druhů dočasně vytváří vrstvu nad vodní hladinou – jedná se buď o horní části květonosných lodyh, nebo o listy. Osidlují eutrofní až mezotrofní přirozené a polopřirozené stojaté nebo pomalu tekoucí vody s pH větším než 6. Někdy tuto vegetaci najdeme v antropogenních nádržích v nížinách a pahorkatinách. Zastoupen na Halínském rybníce (výskyt bublinatky, okřehku a rdestů).
9170 Dubohabřiny asociace Galio-Carpinetum	přibližně 56,70 %	L1.3 Hercynské dubohabřiny: Lesy s převahou habru obecného (<i>Carpinus betulus</i>), dubu zimního a letního (<i>Quercus petraea</i> s. lat. a <i>Q. robur</i>) a častou příměsí lípy srdčité (<i>Tilia cordata</i>). V keřovém patře se vyskytují nižší jedinci dřevin stromového patra a dále např. svída krvavá (<i>Cornus sanguinea</i>), líska obecná (<i>Corylus avellana</i>) a zimolez obecný (<i>Lonicera xylosteum</i>). V bylinném patře má významnější indikační hodnotu zejména jaterník podléška (<i>Hepatica nobilis</i>) a dále se vyskytují hájové druhy, jako např. sasanka hajní (<i>Anemone nemorosa</i>), jestřábník zední (<i>Hieracium murorum</i>), lecha jarní (<i>Lathyrus vernus</i>), strdivka níčí (<i>Melica nutans</i>), lipnice hajní (<i>Poa nemoralis</i>), <i>Pulmonaria officinalis</i> s. lat. a řimbaba chocholičnatá (<i>Tanacetum corymbosum</i>). Mechové patro je vyvinuto spíše sporadicky.

B. Druhy

název druhu	aktuální početnost nebo vitalita populace v ZCHÚ	stupeň ohrožení	popis biotopu druhu
střevíčník pantoflíček (<i>Cypripedium calceolus</i>)	cca 10 trsů rostlin na dvou různých lokalitách (N50°19'11.3' E16° 07'44.2' okraj paseky) a (N50°18'49.9' E16° 08'43.3')	silně ohrožený	Střevíčník je vytrvalá a dlouhověká bylina. Kvete v květnu a červnu. Klíčení semen není možné bez přítomnosti symbiotických hub. Roste obvykle ve světlých lesích a jejich lemech. Vyskytuje se však i na nelesních biotopech. Dává přednost mírně vlhkým, přes léto vysychajícím půdám, chudým na dusík a bohatým na vápník. Vyhovuje mu polostín, ale může růst i na plně osluněných stanovištích. V lesích se nachází obvykle na místech s řídkým bylinným podrostem.
kuňka ohnivá (<i>Bombina bombina</i>)	vyšší desítky až stovky vokalizujících samců	silně ohrožená	Žije v rybnících s mělčinami, tůňkách a loužích. Zimu přežívá na souši zahrabaná v zemi. Rozmnožování probíhá v mělké vodě s hustou vegetací. Po skončení rozmnožování obývá louky a lesy. Obě pohlaví od pozdního jara až do léta obývají vodu, ve které probíhá i rozmnožování. Oplodněné samičky kladou vajíčka ve shlucích především v květnu a červnu. Místa pro kladení vajíček jsou oddělena od ostatní vodní plochy. Shluky se nachází na vodních rostlinách a kamenech.

4. Cíl ochrany:

Prioritním cílem ochrany je vhodná péče o biotopy, které jsou předmětem ochrany - přirozené eutrofní vodní nádrže s vegetací typu *Magnopotamion* nebo *Hydrocharition* a dubohabřiny asociace *Galio-Carpinetum*. Vhodná péče o biotopy povede k posílení a stabilizaci populací kuňky ohnivé (*Bombina bombina*) a střevíčníku pantoflíčku (*Cypripedium calceolus*).

Vhodným hospodařením ve vodní nádrži a na okolních porostech zajistit stabilní výskyt kuňky ohnivé a dalších zvláště chráněných druhů obojživelníků na této lokalitě. Pro ochranu střevíčníku pantoflíčku a ostatních zvláště chráněných druhů rostlin usměrnit lesní hospodaření tak, aby nedošlo k poškození vhodného biotopu na lokalitě.

5. Základní ochranné podmínky:

Základní ochranné podmínky pro přírodní památky jsou stanoveny v §36 odst. 2 zákona.

6. Bližší ochranné podmínky:

Na základě ustanovení § 36, odst. 1 zákona se navrhuje zřizovacím výnosem stanovit k zajištění specifické ochrany území následující bližší ochranné podmínky:

Jen s předchozím souhlasem orgánu ochrany přírody lze:

- měnit druh pozemků, způsob jejich využití,
- umísťovat a povolovat stavby a zařízení, provádět změny staveb a terénní úpravy,
- používat hnojiva a biocidy *(*biocidním přípravkem je přípravek obsahující jednu nebo více účinných látek určený k ničení, odpuzování, zneškodňování, zabránění účinku nebo dosažení jiného regulačního účinku na jakýkoliv škodlivý organismus chemickým nebo biologickým způsobem dle přílohy zákona č. 120/2002 Sb., o podmínkách uvádění biocidních přípravků a účinných látek na trh a o změně některých souvisejících zákonů*) s výjimkou atraktantů a repelentů pro ochranu lesa,
- měnit stávající vodní režim *(*za změnu vodního režimu jsou považovány zejména činnosti ovlivňující odtokové poměry v území a činnosti, které mohou ovlivnit kvalitu i kvantitu podzemních a povrchových vod ve smyslu zákona č. 254/2001 Sb., o vodách a o změně některých zákonů (vodní zákon), ve znění pozdějších předpisů*),

- e) v období od 20. 03 – 15. 09 kalendářního roku vypouštět rybník Halín mimo případy předcházení nebezpečí při havarijních a povodňových stavech a při odvrácení bezprostředního ohrožení života či zdraví nebo majetku,
- f) krmit a přikrmovat zvěř, umísťovat myslivecká zařízení, která způsobují kumulaci zvěře (krmelce, lizy apod.),
- g) zakládat deponie jakéhokoli materiálu,
- h) vodní dílo odbahňovat či provádět zásahy do jeho litorálních porostů a břehů,
- i) krmit či přikrmovat ryby, vypouštět a chovat kachny divoké a jinou vodní drůbež,
- j) nasazovat rybí obsádku.

7. Vymezení ochranného pásma:

Ochranné pásmo nebude vyhlášeno, je jím proto dle § 37, odst. 1, zákona území do vzdálenosti 50 m od hranic ZCHÚ.

8. Územně správní zařazení území:

8.1. Přírodní památka:

kraj:	Královéhradecký
okres:	Rychnov nad Kněžnou, Náchod
obec s rozšířenou působností:	Dobruška, Nové Město nad Metují
obec s pověřeným obecním úřadem:	Dobruška, Nové Město nad Metují
obec:	Dobruška, Bohuslavice

9. Přehled katastrálních území a parcelních čísel pozemků dotčených návrhem PP:

9.1. Přírodní památka:

- katastrální území Vršovka – 786632:
253/1; 253/2; 254; 255/4; 255/5; 263; 264; 363; 368/1; 368/2; 369; 370; 371/1; 371/2; 371/3; 371/4.
- katastrální území Bohuslavice nad Metují – 606464:
1288/6; 1288/5; 1287/2; 1287/1; 1269/2; 1269/3; 1269/4; 1269/8; 1269/9; 1269/10; 1269/11; 1270/4; 1270/5; 1269/1; 1269/5; 1269/6; 1238/13; 1269/7; 1267/1; 1267/2; 1268/5; 1230/6; 1231/8; 1233/5; 1231/6; 1231/2.
- katastrální území Běstvině – 627577:
120/1; 121/2; 122; 154/3; 172/3; 173/2; 173/9; 173/10; 173/11; 173/12; 174/2; 174/3; 174/4; 174/5; 174/6; 174/10; 174/11; 174/12; 174/34; 174/35; 174/37; 187/7; 188; 190/2; 191; 208; 209; 210; 213/1; 213/2; 213/3; 236/1; 236/2; 236/3; 236/4; 236/5; 236/6; 237/1; 237/2; 237/3; 237/4; 238; 239; 240; 241; 242; 243; 245/2; 246/2; 246/3; 246/4; 247; 249/1; 249/2; 249/3; 249/4; 250/1; 250/2; 250/3; 250/4; 253; 254/1; 254/2; 255/1; 255/2; 255/3; 255/4; 256/1; 256/2; 256/3; 256/4; 257/1; 257/2; 257/3; 258; 259; 260; 261/1; 261/2; 261/3; 261/4; 261/5; 261/6; 261/7; 264.
- katastrální území Pulice – 627534:
376/3; 376/4; 376/5; 376/6; 378/1; 378/2; 378/4.
- katastrální území Dobruška – 576271:
1415

10. Předpokládaná výměra zvláště chráněného území:

160,83 ha

11. Odůvodnění návrhu:

11.1. Historie ochrany území:

Lokalita Halín nebyla v minulosti chráněna. Nařízením vlády č. 132/2005 Sb. se území navrhované přírodní památky stalo Evropsky významnou lokalitou CZ0524050 - Halín (dále jen „EVL“). EVL byla rozhodnutím Evropské komise ze dne 10.1.2011 (2011/64/EU) zařazena do evropského seznamu. Nařízením vlády č. 208/2012 ze dne 25.dubna 2012 byla lokalita vyhlášena Evropsky významnou lokalitou CZ0524050 - Halín.

10.2. Hlavní důvody zpracování návrhu na vyhlášení přírodní památky:

- Lokalita Halín v současné době hostí početnou a stabilní populaci kuňky ohnivé (*Bombina bombina*) a populaci rostlinného zvláště chráněného druhu – střevíčníku pantoflíčku (*Cypripedium calceolus*).
- Jednoznačné vymezení hranice přírodní památky vyhotoveným záznamem podrobného měření změn.
- Pro vybrané území je nutné dle § 45c odst. 4 zajistit předepsanou formu územní ochrany v kategorii stanovené nařízením vlády č. 208/2012 Sb., a to ve lhůtě stanovené v § 45c odst. 5 v daném případě do počátku roku 2014.
- Vydání zřizovacího předpisu formálně i obsahově odpovídajícího současnému právnímu stavu na úseku ochrany přírody, jímž bude dostatečně vymezen předmět ochrany a stanoveny bližší ochranné podmínky pro celé území.

11.3. K názvu přírodní památky:

Název přírodní památky vychází z pojmenování EVL a vystihuje lokalizaci území, zmiňovanou mj. v některých publikovaných přírodovědných studiích.

11.4. Ke kategorii ochrany zvláště chráněného území:

Zvolená kategorie ochrany podle zákona odpovídá aktuálnímu stavu lokality. Jedná se o naleziště ohrožených druhů ve fragmentech ekosystémů, s regionálním ekologickým významem.

11.5. K předmětu ochrany:

V současné době se na lokalitě vyskytuje početná populace kuňky ohnivé (*Bombina bombina*) v počtu až stovek jedinců. Rybník Halín zajišťuje vhodné podmínky pro výskyt tohoto chráněného druhu. Okolní lesní porosty slouží především jako zimoviště. Na lokalitě se také vyskytuje několik dalších zvláště chráněných druhů živočichů. Na dvou mikrolokalitách v lesních porostech se vyskytuje populace střevíčníku pantoflíčku (*Cypripedium calceolus*). Roste na prosvětlených stanovištích a ve světlých lesech. Mimo to jsou chráněny přírodní stanoviště - přirozené eutrofní vodní nádrže s vegetací typu *Magnopotamion* nebo *Hydrocharition* a dubohabřiny asociace *Galio-Carpinetum*.

11.6. K cílům ochrany:

Formulace cíle ochrany vychází z potřeby zajistit zachování vhodných a příznivých podmínek pro populace předmětů ochrany.

11.7. K návrhům bližších ochranných podmínek:

Bližší ochranné podmínky přírodní památky jsou zvoleny tak, aby umožnily orgánu ochrany přírody usměrňovat činnosti, které nejsou ošetřeny zákonem a mohly by vést k nežádoucím změnám biotopu předmětu ochrany.

11.8. K jednotlivým bližším ochranným podmínkám:

ad a/ měnit druh pozemků, způsob jejich využití:

Na území přírodní památky je důležitá především ochrana vodní plochy rybníku a k němu přiléhajících břehových porostů a dále plochy s výskytem střevíčníku pantoflíčku. Změna druhu pozemků a způsobu jejich využití by mohla ohrozit předmět ochrany přírodní památky. Změna druhu a způsobu využití pozemků znamená potenciální ohrožení předmětu ochrany a je navrhováno vázat ji na souhlas orgánu ochrany přírody. Je nutné dbát na zachování dochovaného typu prostředí.

ad b/ umísťovat a povolovat stavby a zařízení, provádět změny staveb a terénní úpravy:

Tyto činnosti představují stejné riziko poškození předmětu ochrany. Stavební zákon vymezuje mj. i stavby, které nevyžadují územní řízení o povolení stavby a jež mohou být kolizní z hlediska dotčení zájmů ochrany přírody. Totéž se týká problematiky terénních úprav.

ad c/ používat hnojiva a biocidy *(biocidním přípravkem je přípravek obsahující jednu nebo více účinných látek určený k ničení, odpuzování, zneškodňování, zabránění účinku nebo dosažení jiného regulačního účinku na jakýkoliv škodlivý organismus chemickým nebo biologickým způsobem dle přílohy zákona č. 120/2002 Sb., o podmínkách uvádění

biocidních přípravků a účinných látek na trh a o změně některých souvisejících zákonů)
s výjimkou atraktantů a repelentů pro ochranu lesa:

Používání těchto prostředků může v důsledku nekontrolovatelného užití výrazně změnit podmínky biotopu a ohrozit nebo zničit populace předmětů ochrany, které jsou vázány na stanoviště s vhodným chemickým složením substrátů a vodního prostředí.

ad d/ měnit stávající vodní režim **(za změnu vodního režimu jsou považovány zejména činnosti ovlivňující odtokové poměry v území a činnosti, které mohou ovlivnit kvalitu i kvantitu podzemních a povrchových vod ve smyslu zákona č. 254/2001 Sb., o vodách a o změně některých zákonů (vodní zákon), ve znění pozdějších předpisů):*

Změna vodního režimu může narušit stabilitu populací zvláště chráněných druhů živočichů vyskytujících se v rybníku a jeho bezprostředním okolí a představuje jeden ze závažných faktorů ohrožení předmětu ochrany. Takové poškození zpravidla nelze kompenzovat jinými řízenými zásahy.

ad e/ vypouštět rybník Halín mimo případy předcházení nebezpečí při havarijních a povodňových stavech a při odvrácení bezprostředního ohrožení života či zdraví nebo majetku:

Vypouštění nádrže v době rozmnožování obojživelníků a jejich pobytu ve vodě (20.3. až 15.9.) je nepřipustné. Doba vypuštění a výlovu je stanovena na podzimní období (tj. říjen až prosinec). Orgán ochrany přírody bude oprávněn v jednotlivých případech stanovit takové podmínky, které zajistí minimalizaci zásahů do cenných biotopů a do přirozeného vývoje zvláště chráněných druhů živočichů.

ad f/ krmit a přikrmovat zvěř, umísťovat myslivecká zařízení, která způsobují kumulaci zvěře (krmelce, lizy apod.):

Je žádoucí zachovat charakter území a lokalitu uchránit před tlakem zvěře, protože nepřirozená kumulace zvěře by mohla způsobit poškození unikátních biotopů. Při přikrmování zvěře se také v půdě nepřímo zvyšuje obsah dusíku a fosforu (jedná se o živiny obsažené v trusu zvířat, která se v místech přikrmování shromažďují). Kumulací zvěře dochází k intenzivnímu sešlapu půdního povrchu a tím i k ničení rostlinného porostu. Dochází tedy lokálně k nežádoucímu zhoršování podmínek.

ad g/ zakládat deponie jakéhokoli materiálu:

Deponie materiálů mohou negativně ovlivnit prostředí přírodní památky a v případě neinertních materiálů i vodní prostředí. Stavební zákon ani zákon o vodách neupravuje uspokojivě případy, kdy osoby na svých pozemcích ukládají např. stavební materiál nebo zeminu pro úpravu povrchu terénu (nejedná se o skládku ani odpad), přičemž touto činností může dojít k negativnímu bodovému ovlivnění předmětu ochrany.

ad h/ vodní dílo odbahňovat či provádět zásahy do jeho litorálních porostů a břehů:

Zásahy do litorálního pásma mohou negativně ovlivnit životní podmínky předmětu ochrany. Případné odbahnění by mělo probíhat na základě projektu schváleného orgánem ochrany přírody a mělo by se při něm dbát zejména na udržení mělkovodních partií v přítokové části rybníka. Orgán ochrany přírody stanoví podmínky pro realizaci odbahnění tak, aby byl minimalizován do cenných biotopů rybníka a bezprostředního okolí a byl tak snížen nežádoucí úhyn zvláště chráněných druhů živočichů i druhů ostatních.

ad i/ krmit či přikrmovat ryby, vypouštět a chovat kachny divoké a jinou vodní drůbež:

Podmínkou k zachování stabilní populace kuňky ohnivé je polointenzivní chov ryb. Je tedy nevhodné provádět vysazování nadměrného množství ryb. Chov dravých ryb je vyloučen. Kachny a vodní drůbež jsou přímými predátory předmětu ochrany (jejich vývojových stadií), proto je podpora jejich výskytu v přírodní památce nežádoucí, stejně tak jako aplikace krmiv, která může způsobit změny ve vodním prostředí.

ad j/ nasazovat rybí obsádku:

Podmínkou pro zachování populace kuňky ohnivé je extenzivní nebo max. stávající polointenzivní způsob hospodaření. Nutno zachovat stávající nezahuštěnou obsádku ve složení s převahou kapra a doprovodných býložravých ryb. Naopak nutno vyloučit zastoupení dravých ryb.

11.9. K vymezení hranice zvláště chráněného území:

Hranice přírodní památky je vedena po hranicích stávajících parcel katastru nemovitostí, aby byly do jejího území zahrnuty celé pozemky. Území přírodní památky tak zahrnuje plochu rybníka s litorálním pásmem a lesní porosty s lokalitami výskytu střevíčníku pantoflíčku.

V terénu bude hranice přírodní památky vyznačena pruhovým značením dle vyhlášky č. 64/2011 Sb., o plánech péče, podkladech k vyhlásování, evidenci a označování chráněných území a budou rovněž doplněny tabule s malým státním znakem upozorňujícím na přírodní památku. Pro hranici přírodní památky bude vypracován záznam podrobného měření změn dle zákona č. 344/1992 Sb., katastrální zákon a vyhlášky č. 26/2007 Sb., katastrální vyhláška.

11.10. K vymezení ochranného pásma

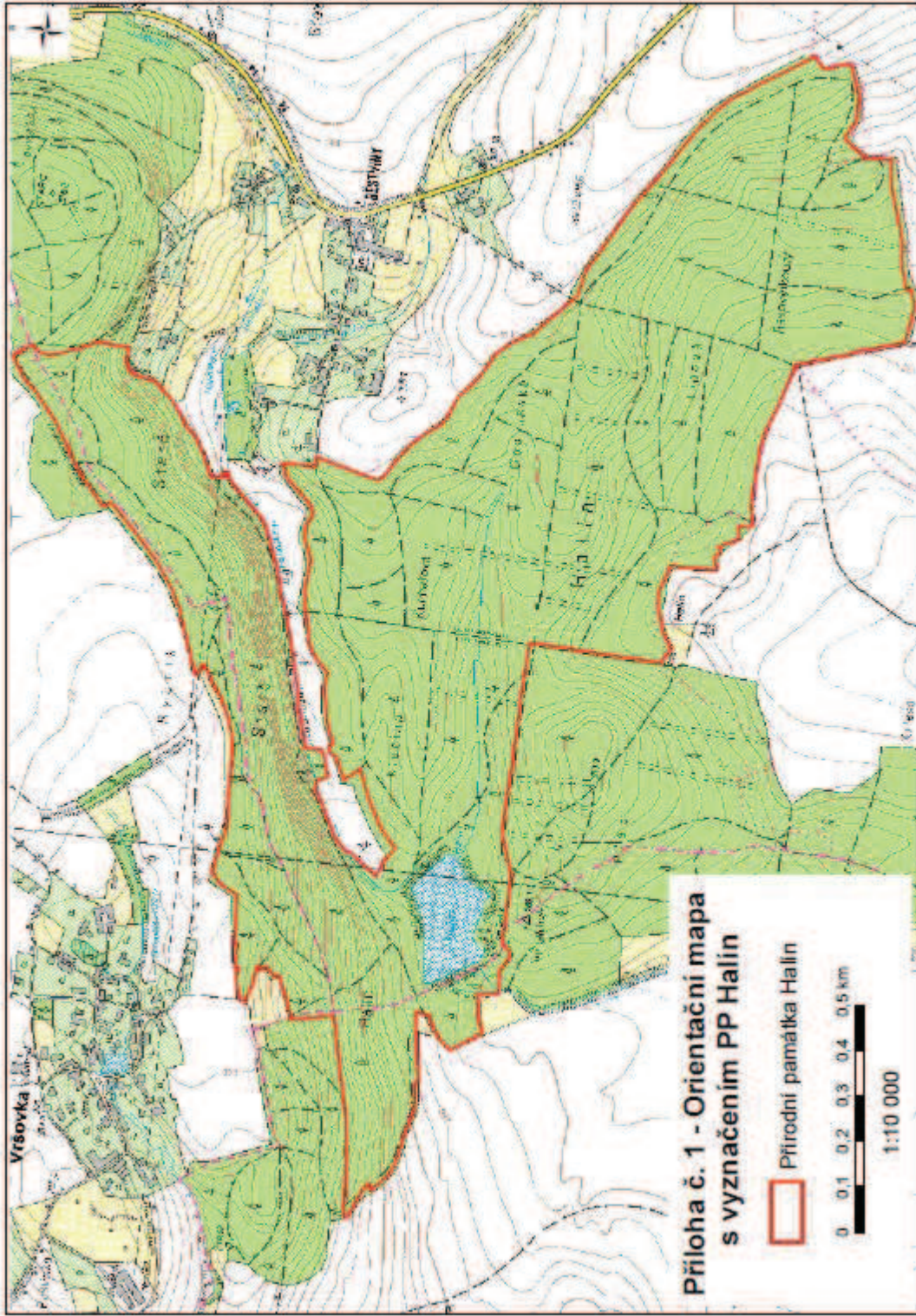
Ochranné pásmo nebude vyhlášováno, je jím proto dle § 37, odst. 1, zákona území do vzdálenosti 50 m od hranic ZCHÚ.

Přílohy:

Příloha č.1 – orientační mapa Přírodní památky Halín 1:10 000

Příloha č.2 – katastrální mapa se zákresem Přírodní památky Halín 1:2 000

Příloha č.3 – parcelní vymezení Přírodní památky Halín



**Příloha č. 1 - Orientační mapa
s vyznačením PP Halín**

 Přírodní památka Halín

0 0.1 0.2 0.3 0.4 0.5 km

1:10 000

Príloha č. 2 - Katastrálna mapa se zákresem PP Hain.



Příloha č. 3 Návrhu na vyhlášení zvláště chráněného území

Parcelní vymezení Přírodní památky Halín

Katastrální území: 786632, Vršovka

Číslo parcely podle KN	Číslo parcely podle PK nebo jiných evidencí	Druh pozemku podle KN	Způsob využití pozemku podle KN	Číslo listu vlastnictví	Výměra parcely celková podle KN (m ²)	Výměra parcely v ZCHÚ (m ²)
253/1		lesní pozemek		10001	4681	4681
253/2		lesní pozemek		10001	2674	2674
254		ostatní plocha	ostatní komunikace	10001	99	99
255/4		lesní pozemek		10001	1034	1034
255/5		lesní pozemek		10001	3726	3726
263		ostatní plocha	ostatní komunikace	10001	112	112
264		lesní pozemek		10001	7639	7639
363		ostatní plocha	manipulační plocha	49	2378	2378
368/1		lesní pozemek		112	13909	13909
368/2		lesní pozemek		133	18282	18282
369		lesní pozemek		28	2326	2326
370		lesní pozemek		50	5776	5776
371/1		lesní pozemek		120	47101	47101
371/2		lesní pozemek		43	637	637
371/3		lesní pozemek		112	25	25
371/4		lesní pozemek		10001	466	466
Celkem						110865

Katastrální území: číslo 606464, Bohuslavice nad Metují

Číslo parcely podle KN	Číslo parcely podle PK nebo jiných evidencí	Druh pozemku podle KN	Způsob využití pozemku podle KN	Číslo listu vlastnictví	Výměra parcely celková podle KN (m ²)	Výměra parcely v ZCHÚ (m ²)
1288/6		lesní pozemek		695	20391	20391
1288/5		lesní pozemek		182	28920	28920
1287/2		ostatní plocha	ostatní komunikace	182	816	816
1287/1		ostatní plocha	ostatní komunikace	695	198	198
1269/2		lesní pozemek		182	6088	6088
1269/3		lesní pozemek		695	1602	1602
1269/4		lesní pozemek		70	98	98
1269/8		lesní pozemek		672	7	7
1269/9		lesní pozemek		672	71	71
1269/10		lesní pozemek		247	4596	4596
1269/11		lesní pozemek		672	2619	2619
1270/4		lesní pozemek		247	88	88
1270/5		lesní pozemek		672	171	171
1269/1		lesní pozemek		589	6967	6967
1269/5		lesní pozemek		61	57	57
1269/6		lesní pozemek		277	379	379
1238/13		orná půda		589	26	26
1269/7		lesní pozemek		646	469	469
1267/1		vodní plocha	koryto vodního toku přirozené nebo upravené	646	323	323
1267/2		vodní plocha	koryto vodního toku přirozené nebo upravené	589	212	212

1268/5		ostatní plocha	ostatní komunikace	619	259	45
1230/6		lesní pozemek		619	5749	450
1231/8		lesní pozemek		589	252	252
1233/5		vodní plocha	koryto vodního toku přirozené nebo upravené	646	202	202
1231/6		lesní pozemek		619	10863	622
1231/2		lesní pozemek		646	4573	4573
Celkem						80242

Katastrální území: 627577, Běstvíny

Číslo parcely podle KN	Číslo parcely podle PK nebo jiných evidencí	Druh pozemku podle KN	Způsob využití pozemku podle KN	Číslo listu vlastnictví	Výměra parcely celková podle KN (m ²)	Výměra parcely v ZCHÚ (m ²)
120/1		lesní pozemek		2397	212608	4450
121/2		ostatní plocha	ostatní komunikace	2397	2524	380
122		lesní pozemek		2397	252933	247650
154/3		ostatní plocha	ostatní komunikace	10001	550	550
172/3		trvalý travní porost		426	59	59
173/2		trvalý travní porost		2330	99	99
173/9		trvalý travní porost		426	47	47
173/10		trvalý travní porost		426	95	95
173/11		trvalý travní porost		426	93	93
173/12		trvalý travní porost		2330	22	22
174/2		vodní plocha	koryto vodního toku přirozené nebo upravené	2406	273	273
174/3		trvalý travní porost		426	1420	1420
174/4		vodní plocha	koryto vodního toku přirozené nebo upravené	2429	13	13
174/5		trvalý travní porost		10002	225	225
174/6		trvalý travní porost		10002	100	100
174/10		vodní plocha	koryto vodního toku umělé	2406	44	44
174/11		trvalý travní porost		10002	15	15
174/12		vodní plocha	koryto vodního toku umělé	2406	158	158
174/34		trvalý travní porost		569	30	30
174/35		trvalý travní porost		509	902	902
174/37		trvalý travní porost		2330	27	27
187/7		trvalý travní porost		569	241	241
188		lesní pozemek		628	6666	6666
190/2		trvalý travní porost		2330	150	150
191		lesní pozemek		2330	3528	3528
208		lesní pozemek		2330	2918	2918
209		lesní pozemek		2397	498251	498251
210		ostatní plocha	ostatní komunikace	10001	2446	2446
213/1		lesní pozemek		2397	310951	310951
213/2		lesní pozemek		10001	1412	1412
213/3		lesní pozemek		1142	16	16
236/1		ostatní plocha	ostatní komunikace	2406	1397	1397
236/2		ostatní plocha	ostatní komunikace	2397	936	936
236/3		ostatní plocha	ostatní komunikace	2406	34	34
236/4		ostatní plocha	ostatní komunikace	2397	541	541
236/5		ostatní plocha	ostatní komunikace	2406	113	113

236/6		ostatní plocha	ostatní komunikace	2397	22	22
237/1		lesní pozemek		426	28	28
237/2		lesní pozemek		426	26	26
237/3		lesní pozemek		426	78	78
237/4		lesní pozemek		2330	3287	3287
238		lesní pozemek		2397	20408	20408
239		ostatní plocha	ostatní komunikace	2397	5248	3355
240		lesní pozemek		2397	392796	183533
241		ostatní plocha	ostatní komunikace	2397	2125	2125
242		lesní pozemek		2397	32847	32847
243		lesní pozemek		2330	1220	1220
245/2		ostatní plocha	ostatní komunikace	2406	34	11
246/2		trvalý travní porost		509	197	197
246/3		trvalý travní porost		2426	98	98
246/4		trvalý travní porost		569	75	75
247		ostatní plocha	ostatní komunikace	10001	983	983
249/1		lesní pozemek		509	9	9
249/2		lesní pozemek		2429	1256	1256
249/3		lesní pozemek		2429	627	627
249/4		lesní pozemek		2429	1451	1451
250/1		lesní pozemek		509	72	72
250/2		lesní pozemek		2429	1050	1050
250/3		lesní pozemek		2429	637	637
250/4		lesní pozemek		2330	5	5
253		trvalý travní porost		2330	570	570
254/1		lesní pozemek		509	2120	2120
254/2		vodní plocha	koryto vodního toku přirozené nebo upravené	509	635	635
255/1		vodní plocha	zamokřená plocha	426	3321	3321
255/2		vodní plocha	koryto vodního toku přirozené nebo upravené	509	9	9
255/3		vodní plocha	koryto vodního toku přirozené nebo upravené	2406	250	250
255/4		vodní plocha	zamokřená plocha	509	473	473
256/1		lesní pozemek		2397	4397	4397
256/2		lesní pozemek		2397	5199	5199
256/3		lesní pozemek		2406	466	466
256/4		lesní pozemek		2397	1002	1002
257/1		lesní pozemek		2397	12	12
257/2		lesní pozemek		2406	14	14
257/3		lesní pozemek		2397	78	78
258		lesní pozemek		2397	983	983
259		ostatní plocha	ostatní komunikace	2397	743	743
260		lesní pozemek		2397	530	530
261/1		vodní plocha	rybník	2389	37404	37404
261/2		ostatní plocha	jiná plocha	2397	5412	5412
261/3		ostatní plocha	jiná plocha	2397	345	345
261/4		ostatní plocha	jiná plocha	2397	61	61
261/5		ostatní plocha	jiná plocha	2397	26	26
261/6		ostatní plocha	jiná plocha	2397	20	20
261/7		ostatní plocha	jiná plocha	117	134	134
264		lesní pozemek		2397	176	176
Celkem						1404032

Katastrální území: 627534, Pulice

Číslo parcely podle KN	Číslo parcely podle PK nebo jiných evidencí	Druh pozemku podle KN	Způsob využití pozemku podle KN	Číslo listu vlastnictví	Výměra parcely celková podle KN (m ²)	Výměra parcely v ZCHÚ (m ²)
376/3		lesní pozemek		2252	23	23
376/4		lesní pozemek		909	15	15
376/5		lesní pozemek		1015	4221	4221
376/6		lesní pozemek		2488	2957	2957
378/1		lesní pozemek		504	118	118
378/2		lesní pozemek		2252	3074	3074
378/4		lesní pozemek		1015	15	15
Celkem						10423

Katastrální území: 576271, Dobruška

Číslo parcely podle KN	Číslo parcely podle PK nebo jiných evidencí	Druh pozemku podle KN	Způsob využití pozemku podle KN	Číslo listu vlastnictví	Výměra parcely celková podle KN (m ²)	Výměra parcely v ZCHÚ (m ²)
1415		lesní pozemek		3848	2779	2779
Celkem						2779



Rozdělovník:

- **Úřední deska Krajského úřadu Královéhradeckého kraje**
- **Úřední deska Obecního úřadu Vršovka**
- **Úřední deska Obecního úřadu Bohuslavice**
- **Úřední deska Městského úřadu Dobruška**

Váš dopis ze dne | Vaše značka (č. j.)

Naše značka (č. j.)
2307/ZP/2013- NA

Hradec Králové
03. 04. 2013

Odbor | oddělení

Odbor životního prostředí a zemědělství
ochrany přírody a krajiny

Vyřizuje | linka | email

Ing. Aleš Novák / 495817418
anovak@kr-kralovehradecky.cz

Oznámení o možnosti seznámit se s návrhem plánu péče o zvláště chráněné území, přírodní památku Halín

Krajský úřad Královéhradeckého kraje, odbor životního prostředí a zemědělství (dále jen „krajský úřad“), tímto oznamuje v souladu s ust. § 38 zákona č. 114/1992 Sb., o ochraně přírody a krajiny, ve znění pozdějších předpisů, možnost seznámit se s návrhem plánu péče o zvláště chráněné území, přírodní památku Halín.

Do listinné verze návrhu plánu péče lze nahlédnout na Krajském úřadě Královéhradeckého kraje, se sídlem Pivovarské náměstí 1245, 500 03 Hradec Králové, a to zejména v úřední dny, tj. pondělí a středa od 8⁰⁰ do 17⁰⁰ hodin, popřípadě i v jiné dny po telefonické dohodě na telefonním čísle 495 817 418 – Ing. Aleš Novák.

Návrh plánu péče o zvláště chráněné území je také umístěn na webu Královéhradeckého kraje na adrese www.kr-kralovehradecky.cz.

Elektronická informace o projednávání plánu péče je umístěna také na portálu veřejné správy <http://portal.gov.cz>.

Písemné připomínky k projednávání návrhu plánu péče se doporučuje předat na krajský úřad v termínu do 22. 04. 2013.

Ing. Miloš Čejka
vedoucí oddělení ochrany
přírody a krajiny

Vyvěšeno dne:

Sejmuto dne:

Otisk razítka, podpis oprávněné osoby: